



Geschäfts-
bericht 2022

Geschäftsbericht 2022
vom 1. Januar bis 31. Dezember 2022

Dieses Dokument ist geistiges Eigentum
der VEBO Genossenschaft.
Die Verwendung durch Dritte darf nur
mit unserem Einverständnis erfolgen.

© VEBO 2023

Inhalt

4	Lagebericht des Präsidenten
8	Lagebericht des Direktors
<hr/>	
12	Konsolidierte Bilanz nach Swiss GAAP FER
13	Konsolidierte Betriebsrechnung nach Swiss GAAP FER
14	Weitere Angaben zur konsolidierten Jahresrechnung 2022
<hr/>	
16	Organe der Genossenschaft und VEBO in Kürze
17	Produkte zur Förderung der Eingliederung
18	Bericht zur Jahresrechnung 2022
<hr/>	
20	Herzlichen Dank
24	Production Cloud®
25	Social Responsibility
<hr/>	
26	Kontakte der VEBO Genossenschaft

Titelbild

Ilir Gjukaj, VEBO Zuchwil 1, Pharma, Medizinal- und Kosmetikverpackung

Lagebericht des Präsidenten



Martin Plüss
Präsident des Verwaltungsrates

Anzahl Vollzeitstellen

Im Jahr 2022 nahm die Zahl der Mitarbeitenden der VEBO Genossenschaft um 13 Personen zu. Ende des Jahres arbeiteten in der Institution 1820 Personen, was 1355 Vollzeitstellen entspricht.

Durchführung einer Risikobeurteilung

Die grössten Risiken werden regelmässig stufengerecht abgeschätzt und festgelegt.

An der Sitzung vom 21.11.2022 haben der Verwaltungsrat und die Direktion die Risiken aus ihrer Sicht abgeschätzt. Die grössten 3 Risiken sind:

- Die Pensen-Reduktion der Menschen mit Behinderung.
- Die Änderungen aufgrund der UNO-Behindertenrechtskonvention.
- Die Material- und Energiepreisentwicklung.

Bestellungs- und Auftragslage

Die Nachfrage nach Dienstleistungen zur Förderung der Eingliederung ist im Vergleich zum Vorjahr etwa konstant geblieben. Der Produktionserlös konnte zum Vorjahr um 4% gesteigert werden.

Forschungs- und Entwicklungstätigkeit

In der Organisationsentwicklung waren 3 Themen entscheidungsreif:

- Erstens wurde die Geschäftsleitung um den Bereich Tagesstätte erweitert.
- Zweitens wurde die Aufhebung der Steuerbefreiung umgesetzt.
- Drittens wurde die neue Vision gelebt: «Wir erhalten unser stabiles Fundament und schaffen mit mutigem Vorgehen neue Perspektiven. Von den Institutionen mit geschützten Werkstätten und Wohnheimen zum modernen und wettbewerbsfähigen Unternehmen der beruflichen und sozialen Inklusion.»

Aussergewöhnliche Ereignisse

Der Kanton Solothurn hat das Tarifsystem von GBM auf IBB umgestellt.

Zukunftsaussichten

Nachdem wir ohne Covid-Kredit durch die Pandemie gekommen sind, sind wir guten Mutes mit der anziehenden Konjunktur, unserer guten Auftragslage und der Aussicht auf längerfristige Aufträge mit guter Marge.

Jahresabschluss 2022

Mit einem Gewinn in der Konzernrechnung von 549 TCHF starten wir in eine bessere Zukunft.

Neubau VEBO Produktion Solothurn

Der Bezugstermin hat sich um zwei Monate auf Dezember 2023 nach hinten verschoben. Im Übrigen verläuft das Bauprojekt planmässig. Die Liegenschaften Langendorf und Zuchwil Solutions konnten bereits verkauft werden. Für die Liegenschaft Zuchwil 1 wird noch verhandelt.

Neubau VEBO Produktion Oensingen

Die Planungsphase wurde gestartet und beginnt mit einem Gestaltungsplan auf einem Grundstück westlich der Dünern.

VEBO Pensionskasse

Die VEBO Pensionskasse erzielte im Anlagejahr 2022 eine Performance von -12,13%. Der Deckungsgrad sank

aufgrund der Performance der Anlagen von 140,38% auf 119,88%. Der Umwandlungssatz sinkt jährlich um 0,1% auf 5,4%. Im Jahr 2022 betrug er 5,5%. Ab 2023 wird er konstant bleiben bei 5,4%.

Kisag AG

Nach drei Jahren erfolgreicher Tätigkeit hat der bisherige CEO Philipp Schwander eine neue Herausforderung angenommen. Sein Nachfolger ist Kaspar Kellerhals. Wir wünschen ihm Erfolg und Zufriedenheit in der neuen Aufgabe.

IG pro VEBO

Nach der pandemiebedingten COVID-Pause ist ein Neustart 2022 gelungen. Verwaltungsrat und Direktion danken dem Präsidenten, Alt-Nationalrat Philipp Hadorn, und allen Mitgliedern für ihr Interesse und ihre Mitarbeit.

Genossenschaft

Die für den 2. Mai geplante Generalversammlung wurde bereits zum dritten Mal durch eine schriftliche Abstimmung ersetzt.

Alle Anträge des Verwaltungsrates wurden mit grossem Mehr angenommen.

Dank

Das Jahr 2022 war wie schon 2021 geprägt durch den Ausstieg aus der Corona-Pandemie.

Es wurden wichtige Projekte in Angriff genommen und umgesetzt.

Der Verwaltungsrat dankt allen Mitarbeitenden und Führungskräften für ihre vorbildliche Leistung und ihr vorbildliches Verhalten im dritten Krisenjahr.

Zum guten Gelingen haben auch alle unsere wichtigsten Interessengruppen beigetragen. Es sind dies die Angehörigen und Vertreter unserer Menschen mit Beeinträchtigung, unsere Kunden der industriellen und gewerblichen Produktion und der Produkte zur Förderung der Eingliederung, die Mitarbeitenden mit und ohne Beeinträchtigung und viele Persönlichkeiten aus Politik, Verwaltung und Wirtschaft. Ihnen allen dankt der Verwaltungsrat herzlich für ihr Engagement und die erbrachten Leistungen.

«35 Jahre VEBO
waren herausfor-
dernd, spannend
und erfüllend.
Mit etwas Weh-
mut und voller
Zuversicht kann
ich mein Amt
übergeben.»



«Unsere Bewohnen-
den zu begleiten und
zu stärken, motiviert
mich und berührt
mein Herz.»

Dibran Fejzulahovic
VEBO Wohnen & Tagesstätten, Wohnen Breitenbach



Lagebericht des Direktors



Marc Eggimann
Direktor der VEBO Genossenschaft

Entwicklung der VEBO Genossenschaft

Das Jahr 2022 stand im Zeichen der wirtschaftlichen Erholung. Nach den pandemiebedingt eher schwächeren Jahren galt es im vergangenen Jahr, eine hohe Auftragslage und einen gewissen Nachholbedarf zu bewältigen. Die veränderte weltpolitische Lage und das damit verbundene Ungleichgewicht zwischen Angebot und Nachfrage gewisser Güter und Ressourcen stellten uns vor grosse Herausforderungen in Bezug auf Verfügbarkeit und Kosten. Erschwerend kam nach mehr als 10 Jahren die Teuerung zurück. Doch nach der Krise ist vor der Krise. Und so muss wohl auch in den kommenden Jahren mit sich verändernden Einflussfaktoren gerechnet werden. Wir haben die Auszeichnung «Beste Arbeitgeber 2022» erhalten! Das erfüllt uns mit grossem Stolz. Der VEBO gelang in der Kategorie «Gesundheit und Soziales» eine Platzierung in den Top 10.

«Im Wandel von der Institution mit geschützten Werkstätten und Wohnheimen zum modernen und wettbewerbsfähigen Unternehmen der beruflichen und sozialen Inklusion.»

Mit unserer neuen Vision haben wir auch im vergangenen Jahr an der Weiterentwicklung unserer Organisation, Produkte und Angebote gearbeitet. Ein grosser Meilenstein auf dem Weg zu unserer Vision war die freiwillige Abgabe der Steuerbefreiung. Mit der Steuerverwaltung des Kantons Solothurn konnten wir das Steuerruling entwickeln und vereinbaren.

Entwicklung der Geschäftsbereiche (Produkte & Angebote)

Produktion & Dienstleistungen, Gastronomie

Mittels «Wertschätzung durch Wertschöpfung» arbeiten unsere Mitarbeitenden nach ihren Möglichkeiten und Neigungen an sinnstiftenden Tätigkeiten mit grösstmöglicher Selbständigkeit. Unsere produktiven Angebote wollen wir konsequent am Markt ausrichten. Es gibt keinen zweiten Arbeitsmarkt! Unsere Aufträge und Arbeitsplätze entsprechen denen der allgemeinen Wirtschaft und des Gewerbes. Die Breite und Professionalität des Angebotsportfolios an Produkten und produktiven Dienstleistungen der VEBO bieten die Möglichkeit, als Gesamtlösungsanbieter aufzutreten. Nach dem Motto «Alles aus einer Hand» ist die VEBO die «Production Cloud®» für Kunden, welche grosse Teile oder die gesamte Produktion auslagern möchten. Erste Erfolge mit Produktionspartnern mit maximaler Wertschöpfungstiefe konnten bereits erzielt werden. Der Bau des neuen Standorts «VEBO Solothurn» auf dem Glutz-Obach-Areal ist in vollem Gange (Webcam unter www.vebo-solothurn.ch). Die beiden Werke in Zuchwil und Langendorf konnten erfolgreich veräussert werden. Bis zum Umzug Ende 2023 in den Neubau bleibt die VEBO neu als Mieterin in den bisherigen Gebäuden in Zuchwil und Langendorf. Im Bereich Eigenprodukte wurde die Eigenmarke «nanoq» entwickelt und eingetragen. Seit der Lockerung der Covid-19-Massnahmen im März 2022 konnte insbesondere im Frühjahr eine erhöhte Nachfrage nach Events festgestellt werden. Die Nachfrage nach Mittagessen erholte sich fast vollständig. Spätestens seit dem 2. Quartal verschärfte sich der Kostendruck bei den Lebensmitteln, und auch der Fachkräftemangel wird in der Branche zunehmend spürbar.

Wohnen und Tagesstätten

Die VEBO bietet ein breitgefächertes Wohn- und Tagesstättenangebot mit unterschiedlicher Betreuungsintensität an, welches sich an den Bedürfnissen und Fähigkeiten der Menschen mit Beeinträchtigung orientiert. Wir orientieren uns bei allen Angeboten an den Leitideen der Inklusion und des Empowerments. Die Lebenssituation und die Bedürfnisse der Bewohner:innen ändern sich stetig, ebenso das Umfeld, in dem sie sich bewegen. Nicht weniger wichtig

war das Ziel, den Bedürfnissen der Bewohner:innen durch flexiblere, individuell angepasste Wohn- und Begleitsettings optimal zu entsprechen. Um dieses Ziel zu erreichen, erwiesen sich tiefgreifende Veränderungen in der Organisations- und Angebotsstruktur als zweckdienlich: zum einen gelungene Standortwechsel in Breitenbach und Oensingen mit guter Einbindung in die Wohnquartiere, und zum anderen eine neue Organisationsstruktur mit klaren Teilbereichen im Geschäftsbereich Wohnen & Tagesstätten. Mit der Einbindung in die Quartiere leben wir den Inklusionsgedanken. Der anspruchsvolle Umgang mit Corona verlangte kreative Lösungen auf allen Ebenen sowie Durchhaltewille. Den bekannten und den noch nicht bekannten Herausforderungen der Zukunft stellen wir uns gerne, denn wir wissen, dass wir auf kompetente Mitarbeiter:innen zählen können.

Berufliche Integration (Ausbildung, Abklärung, Stellenvermittlung, Job Coaching)

Der Geschäftsbereich Berufliche Integration setzte sich intensiv mit der Weiterentwicklung der Invalidenversicherung (IV) auseinander, welche per 1. Januar 2022 in Kraft trat. Die Gesetzesrevision der Invalidenversicherung soll die Integration verbessern und insbesondere Jugendliche und Versicherte mit psychischen Beeinträchtigungen besser unterstützen. Der Fokus liegt weiterhin und verstärkt auf der Integration in den Arbeitsmarkt. Eine Strategie, die wir in VEBO Berufliche Integration bereits seit Jahren durch enge Zusammenarbeit mit Partnern in verschiedenen Branchen verfolgen. Wir verzeichneten knapp 200 besetzte Plätze für IV-Massnahmen: rund 100 Ausbildungen auf allen Stufen in über 20 Berufsfeldern über alle 3 Ausbildungsniveaus (EFZ, EBA, Praktische Ausbildung PrA). Für die grosse Mehrheit unserer Lernenden finden wir nach erfolgreichem Lehrabschluss die für sie passende Anschlusslösung. Daneben gibt es 50–60 Versicherte in Abklärungen und Integrationsmassnahmen, sowie 484 Wochen Praktika im allgemeinen Arbeitsmarkt und 33 Vermittlungen – beides Zunahmen gegenüber Vorjahr.

Finanzen & Infrastruktur, Dienste

Ein grösseres Projekt bildeten der Aufbau und die Implementierung des neuen ERP-Systems Abacus. Es soll helfen, die Prozesse zu standardisieren und die Kooperation zwischen den verschiedenen Unternehmensbereichen und Standorten zu vereinfachen. Per Anfang 2022 hat der Kanton Solothurn im IVSE-Bereich (Produktion, Wohnen, Tagesstätten) für die Festlegung des individuellen Betreuungsbedarfs auf das IBB-Modell umgestellt. Nach anfänglichen Schwierigkeiten haben sich die Prozesse stabilisiert. Als interner Dienstleister hat sich der Geschäftsbereich

Dienste mit den Abteilungen Marketing & Kommunikation, Personal, Sozialberatung und Zentralsekretariat gut etabliert. Mittels standortübergreifenden Kompetenznetzwerken werden gemeinsame Grundlagen geschaffen und die Standorte besser vernetzt. Das Kompetenznetzwerk Personal wird im Jahr 2023 den Betrieb aufnehmen und so die gemeinsamen strategischen Ziele im Personalbereich zusammen gestalten und umsetzen. Die Lernwerkstatt bildet das interne Gefäss für spezifische Aus- und Weiterbildungen. Eine Serie von Modulen wurde als Kaderlehrgang konzipiert, welcher im Jahr 2023 startet.

Ausblick & Fokusthemen 2023

Die VEBO verfolgt eine rollende Strategieplanung und -umsetzung, und so arbeiten wir über mehrere Jahre an unseren langfristigen Fokusthemen:

- Excellence in der Erfüllung unserer Mission «Förderung der Eingliederung von Menschen mit Beeinträchtigung».
- «Echte Arbeit – echte Inklusion»: Wir schaffen Arbeitsplätze mit attraktiven, abwechslungsreichen Aufgaben und wettbewerbsfähigen Aufträgen und sind damit Teil der allgemeinen Wirtschaft.
- Alles aus einer Hand – die VEBO ist die «Production Cloud®» für unsere industriellen Kunden und bietet eine maximale Abdeckung der Wertschöpfungskette.
- «Wir sind die VEBO!» – Der VEBO Spirit ist über die Organisation hinaus spürbar.
- Professionalisierung, Standardisierung, Fokussierung, und Zusammenarbeit durch bereichs- und standortübergreifende Kompetenznetzwerke (zentrale Kompetenzen dezentral abgebildet).

Dank

Trotz grosser Herausforderungen im Zusammenhang mit den geopolitischen Ereignissen und den wirtschaftlichen Folgen konnten wir ein sehr erfreuliches Wachstum erzielen. Mit grosser Flexibilität, gegenseitiger Unterstützung und der Bereitschaft, einen Sondereffort zu leisten, konnte die stark gestiegene Auftragslast bewältigt werden.

Im Namen der Geschäftsleitung danke ich allen Mitarbeitenden für ihren unermüdlichen Einsatz und das grosse Engagement.

Unseren Partnern danke ich für die jederzeit gute und konstruktive Zusammenarbeit und das der VEBO entgegengebrachte Vertrauen.





«In der VEBO habe ich meinen Partner kennen und lieben gelernt.»

Larissa Jeker
VEBO Breitenbach, Tagesstätte

Konsolidierte Bilanz nach Swiss GAAP FER

in TCHF	31.12.2022	%	31.12.2021	%	Veränderung
AKTIVEN					
Flüssige Mittel und kurzfristig gehaltene Aktiven mit Börsenkurs	20 764	17	23 769	22	-3 005
Forderungen aus Lieferungen und Leistungen	7 931	7	6 958	6	973
Sonstige kurzfristige Forderungen	190	0	220	0	-30
Vorräte und nicht fakturierte Dienstleistungen	8 363	7	6 628	6	1 735
Aktive Rechnungsabgrenzung	2 337	2	2 381	2	-44
Umlaufvermögen	39 585	33	39 956	36	-371
Sachanlagen	58 204	48	51 343	46	6 861
Finanzanlagen	23 194	19	19 457	18	3 737
Anlagevermögen	81 398	67	70 800	64	10 598
Total Aktiven	120 983	100	110 756	100	10 227
PASSIVEN					
Kurzfristige Finanzverbindlichkeiten	31 800	26	28 090	25	3 710
Verbindlichkeiten aus Lieferungen und Leistungen	3 502	3	1 615	1	1 887
Sonstige kurzfristige Verbindlichkeiten	4 925	4	2 817	3	2 108
Passive Rechnungsabgrenzung	4 104	3	2 590	2	1 514
Kurzfristige Verbindlichkeiten	44 331	36	35 112	31	9 219
Langfristige Finanzverbindlichkeiten	11 150	9	13 450	12	-2 300
Sonstige langfristige Verbindlichkeiten	466	1	466	0	0
Langfristige Rückstellungen	883	1	816	1	67
Langfristige Verbindlichkeiten	12 499	11	14 732	13	-2 233
Rücklage für bauliche Erneuerungen	9 544	8	9 168	9	376
Rücklage für Ertragsglättung Werkstätten	2 170	2	0	0	2 170
Personalfürsorgefonds VEBO	272	0	278	0	-6
Zweckgebundene Spenden/Legate	243	0	227	0	16
Schwankungsfonds Tagesstätten	142	0	0	0	142
Fondskapital	12 371	10	9 673	9	2 698
Genossenschaftskapital	1 121	1	1 127	1	-6
Kapitalreserven	53 343	44	53 343	49	0
Bilanzgewinn/-verlust	-2 682	-2	-3 231	-3	549
Organisationskapital	51 782	43	51 239	47	543
Total Passiven	120 983	100	110 756	100	10 227

Konsolidierte Betriebsrechnung nach Swiss GAAP FER

in TCHF	2022	%	2021	%	Veränderung
Ertrag Integrationsmassnahmen	1 496	2	1 343	2	153
Ertrag Berufliche Massnahmen	6 557	7	7 242	9	-685
Ertrag aus Lieferungen und Leistungen	38 880	44	37 434	44	1 446
Ertrag Wohnen	12 168	14	11 387	13	781
Ertrag Tagesstätten	758	1	754	1	4
Ertrag Gastronomie	3 177	4	2 483	3	694
Ertrag Sozialhilferechtliche Arbeitsmarktintegration	352	0	357	0	-5
Ertrag Berufswahljahr	308	0	228	0	80
Leistungen IVSE Kanton Solothurn	14 580	16	14 325	17	255
Leistungen IVSE andere Kantone	10 848	12	9 201	11	1 647
Spenden und Legate	75	0	77	0	-2
Betriebsertrag	89 199	100	84 831	100	4 368
Personalaufwand	56 517	64	55 251	65	1 266
Waren- und Materialaufwand	14 590	16	15 450	18	-860
Übriger Sachaufwand	11 525	13	10 326	12	1 199
Abschreibungen	5 620	6	5 556	7	64
Betriebsaufwand	88 252	99	86 583	102	1 669
Betriebsergebnis	947	1	-1 752	-2	2 699
Finanzergebnis	-2 423	-3	1 476	2	-3 899
Mietzinsertrag	180	0	112	0	68
Ausserordentlicher und periodenfremder Erfolg	5 068	6	76	0	4 992
Steuern	-433	0	-217	0	-216
Ergebnis vor Veränderung des Fondskapitals	3 339	4	-305	0	3 644
Entnahmen aus Personalfürsorgefonds	0	0	1	0	-1
Zuweisungen an Rücklage für bauliche Erneuerungen	-463	-1	-463	-1	0
Entnahmen aus Rücklage für bauliche Erneuerungen	87	0	343	1	-256
Zuweisung an Rücklage für Ertragsglättung Werkstätten	-2 170	-2	0	0	-2 170
Entnahmen aus Rücklage für Ertragsglättung Werkstätten	0	0	0	0	0
Zuweisung an positiven Schwankungsfonds Tagesstätten	-142	0	0	0	-142
Zuweisungen an zweckgebundene Spenden/Legate	-52	0	-43	0	-9
Entnahmen aus zweckgebundenen Spenden/Legaten	37	0	107	0	-70
Veränderung des Fondskapitals	-2 703	-3	-55	0	-2 648
Zuweisung Spenden an Sachanlagen	0	0	-80	0	80
Verwendung Erneuerungsfonds für Sanierungen	-87	0	-343	-1	256
Zuweisungen an Sachanlagen	-87	0	-423	-1	336
Jahresergebnis	549	1	-783	-1	1 332

Weitere Angaben zur konsolidierten Jahresrechnung 2022

Allgemeine Rechnungslegungsgrundsätze

Die Rechnungslegung erfolgt in Übereinstimmung mit den Fachempfehlungen zur Rechnungslegung (Swiss GAAP FER), insbesondere dem Standard 21 für Non-Profit-Organisationen, und vermittelt ein den tatsächlichen Verhältnissen entsprechendes Bild der Vermögens-, Finanz- und Ertragslage (true and fair view). Die Vorschriften des Schweizerischen Obligationenrechtes (OR) sind ebenfalls eingehalten. Für die VEBO Genossenschaft sind zudem die Bestimmungen zur Rechnungslegung für soziale und kantonal beauftragte sonderpädagogische Einrichtungen des Kantons Solothurn sowie Bedingungen des Leistungsvertrages des Kantons Solothurn und der Interkantonalen Vereinbarung für Soziale Einrichtungen (IVSE) verpflichtend.

Konsolidierungskreis

Die Konsolidierung umfasst folgende Gesellschaften:

VEBO Genossenschaft
Werkhofstrasse 8
4702 Oensingen

Kisag AG
Bahnhofstrasse 3
4512 Bellach

Die Kisag AG ist eine 100-prozentige Tochtergesellschaft der VEBO Genossenschaft seit 01.01.2017.

Konsolidierungsverfahren

Die Kapitalkonsolidierung erfolgt grundsätzlich nach der Buchwertmethode. Für die Erstellung der konsolidierten Jahresrechnung wird eine Überleitungsrechnung von den Einzelabschlüssen zu den einheitlichen Bilanzierungs- und Bewertungsrichtlinien der konsolidierten Jahresrechnung vorgenommen.

Der Goodwill wurde direkt mit dem Eigenkapital verrechnet.

Die Genossenschaftlerinnen und Genossenschaftler haben die Gelegenheit, die Jahresrechnungen mit Anhang an der Werkhofstrasse 8 in Oensingen einzusehen. Falls Sie Einblick in die Jahresrechnung wünschen, bitten wir Sie um Vereinbarung eines Termins per E-Mail (mail@vebo.ch) oder telefonisch (+41 62 388 35 35).

«In der VEBO
schwinge ich
den Kochlöffel.
In meiner Frei-
zeit schwinge
ich mich auf den
Rücken meines
Pferdes.»

Katja Fankhauser
VEBO Gastro, Genusswerkstatt



Organe der Genossenschaft und VEBO in Kürze



Organe der Genossenschaft

Verwaltungsrat

(gewählt bis GV 2023)

Präsident

Martin Plüss, Balsthal

Mitglieder

Peter Caccivio, Derendingen
Cornelia Dippon, Oensingen
Adrian Fröhlich, Dr. med., Langendorf
Dieter Künzli, Dr., Breitenbach
Aloysia Sieber-Rittiner, Langendorf

Revisionsstelle

BDO AG, Olten

Direktion

Marc Eggimann
Werkhofstrasse 8
4702 Oensingen
T +41 62 388 35 35

VEBO in Kürze

Gründung

1964 als Verein Eingliederungsstätte für Behinderte, Oensingen (VEBO); 1975 erfolgt die Umwandlung in die Genossenschaft VEBO – Solothurnische Eingliederungsstätte für Behinderte Oensingen; 2009 erfolgt die Namensänderung in VEBO Genossenschaft

Trägerschaft

1532 Gemeinden, Private und Firmen als Genossenschafter

Mitarbeitende per 31.12.2022

Total 1820, davon 1419 vorwiegend Mehrfach-behinderte und 401 nichtbehinderte Führungsverantwortliche und Spezialisten

Produkte zur Förderung der Eingliederung per 31.12.2022

Integrationsmassnahmen (inklusive Frühintervention) (IVG)

40 Plätze für Integrationsmassnahmen

Berufliche Integration (IVG)

136 Berufsausbildungsplätze

Sozialhilferechtliche Arbeitsmarktintegration AMI

34 Plätze

Werkstätten (IFEG)

931 Arbeitsplätze

Wohnen (IFEG)

195 Plätze

Tagesstätten (IFEG)

48 Plätze

Total

1384 Plätze

Produkte zur Förderung der Eingliederung

Konsolidierter Ertrag 2022 – CHF 89 Mio.



Ertrag industrielle und gewerbliche Produktion

● CHF 42 Mio.

Ertrag Produkte zur Förderung der Eingliederung

● CHF 47 Mio.*

Übriger Ertrag

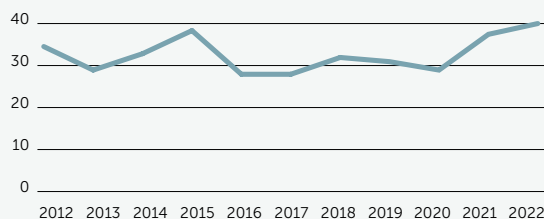
● CHF 0 Mio.

* Integrationsmassnahmen 1,5 Mio.
Berufliche Massnahmen 6,9 Mio.
Werkstätten (IFEG) 22,0 Mio.
AMI 0,4 Mio.
Wohnen 14,6 Mio.
Tagesstätten 1,8 Mio.

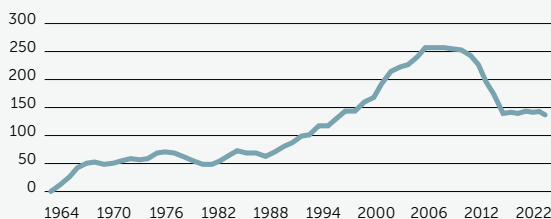
Produkte zur Förderung der Eingliederung IV

(Invalidenversicherungsgesetz)

Integrationsmassnahmen inkl. Frühintervention (Anzahl Plätze)



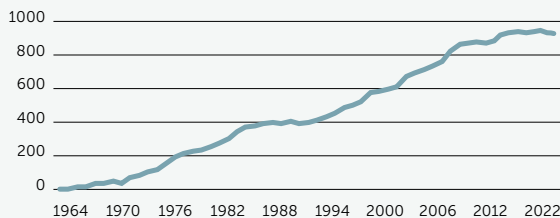
Berufliche Integration (Anzahl Plätze)



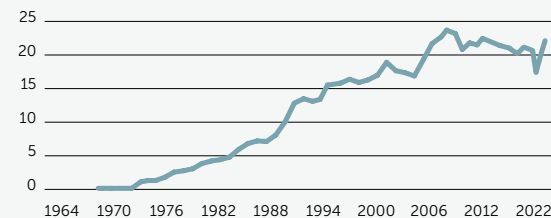
Produkte zur Förderung der Eingliederung IFEG

(Bundesgesetz über die Institutionen zur Förderung der Eingliederung von invaliden Personen)

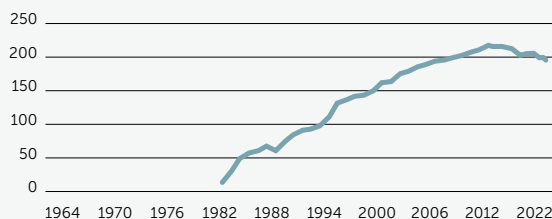
Werkstätten (Anzahl Plätze)



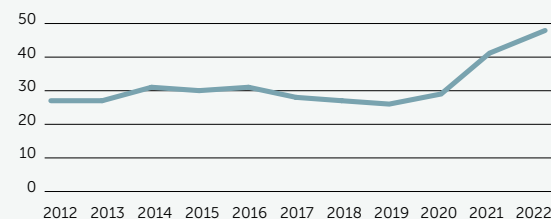
Wertschöpfung Werkstätten (Mio. CHF)



Wohnen, inkl. IVG (Anzahl Plätze)



Tagesstätten (Anzahl Plätze)



Bericht zur Jahresrechnung 2022



Tel. +41 62 387 95 25
www.bdo.ch
olten@bdo.ch

BDO AG
Solothurnerstrasse 74
4600 Olten

BERICHT DES UNABHÄNGIGEN ABSCHLUSSPRÜFERS

An die Generalversammlung der VEBO Genossenschaft, Oensingen

Bericht zum verdichteten konsolidierten Abschluss

Der auf den Seiten 12 bis 14 abgebildete verdichtete konsolidierte Abschluss - bestehend aus der verdichteten Bilanz zum 31. Dezember 2022, der verdichteten Betriebsrechnung für das an diesem Stichtag endende Geschäftsjahr sowie den damit zusammenhängenden Angaben - ist abgeleitet von dem geprüften konsolidierten Abschluss der VEBO Genossenschaft für das am 31. Dezember 2022 endende Geschäftsjahr. Wir haben in unserem Bericht vom 6. März 2023 ein nicht modifiziertes Prüfungsurteil zu jenem Abschluss abgegeben.

Der verdichtete konsolidierte Abschluss enthält nicht alle Abschlussangaben, die nach Swiss GAAP FER und nach dem schweizerischen Obligationenrecht erforderlich sind. Daher ist das Lesen des verdichteten konsolidierten Abschlusses kein Ersatz für das Lesen des geprüften konsolidierten Abschlusses der VEBO Genossenschaft.

Verantwortung der Verwaltung für den verdichteten konsolidierten Abschluss

Die Verwaltung ist verantwortlich für die Aufstellung einer Verdichtung des geprüften konsolidierten Abschlusses in Übereinstimmung mit den von der Verwaltung festgelegten Kriterien.

Verantwortung Abschlussprüfers

Unsere Aufgabe ist es, auf der Grundlage unserer Prüfungshandlungen, die in Übereinstimmung mit den Schweizer Standards zur Abschlussprüfung (SA-CH) PS 810 «Auftrag zur Erteilung eines Vermerks zu einem verdichteten Abschluss» durchgeführt wurden, ein Prüfungsurteil zu dem verdichteten konsolidierten Abschluss abzugeben.

Prüfungsurteil

Nach unserer Beurteilung steht der verdichtete konsolidierte Abschluss, der von dem geprüften Abschluss der VEBO Genossenschaft für das am 31. Dezember 2022 endende Geschäftsjahr abgeleitet ist, in Übereinstimmung mit den von der Verwaltung festgelegten Kriterien in allen wesentlichen Belangen mit jenem konsolidierten Abschluss in Einklang.

Olten, 6. März 2023

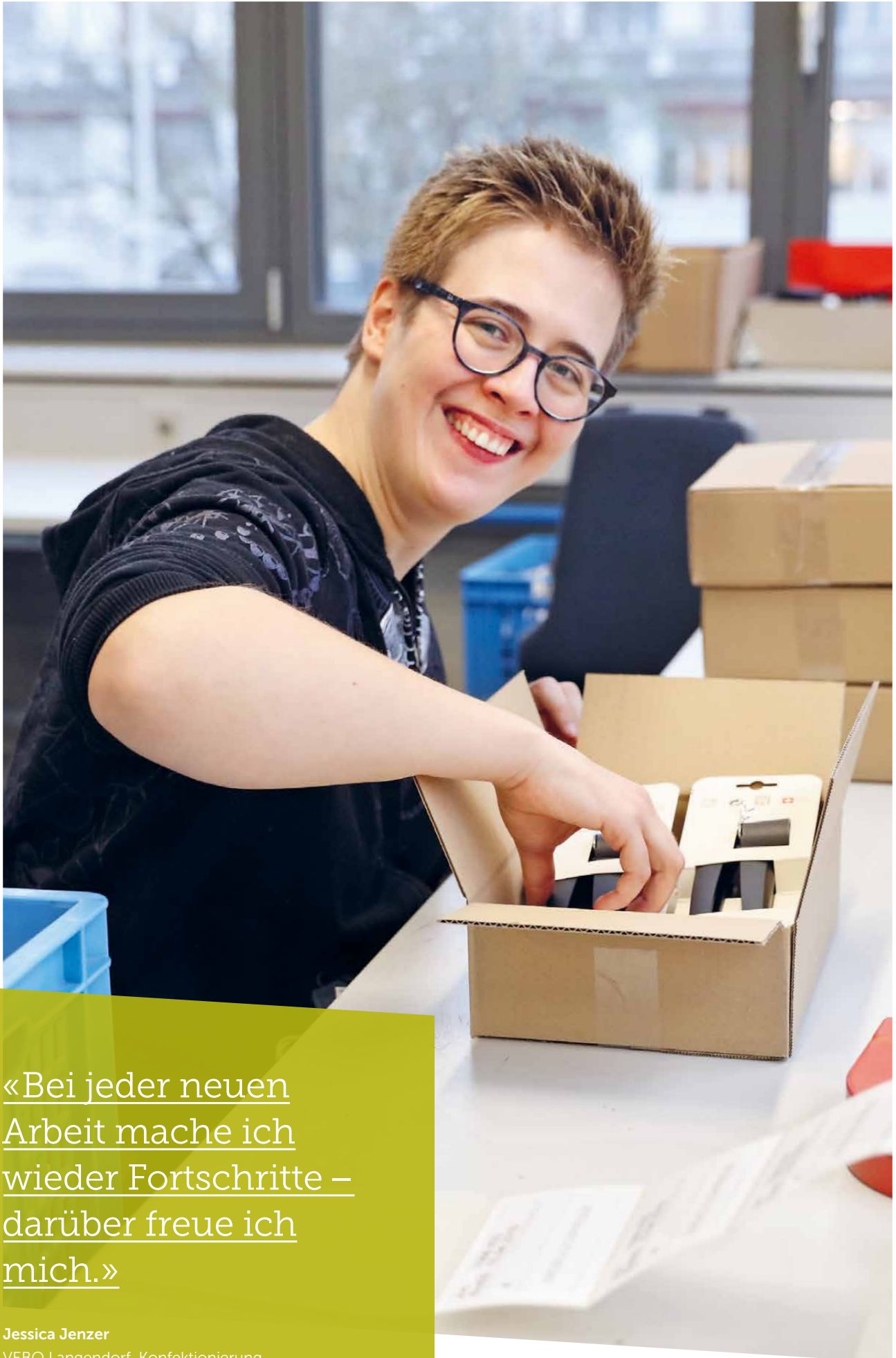
BDO AG

Michael Preiss

Zugelassener Revisionsexperte

Remo Rüfenacht

Leitender Revisor
Zugelassener Revisionsexperte



«Bei jeder neuen Arbeit mache ich wieder Fortschritte – darüber freue ich mich.»

Jessica Jenzer
VEBO Langendorf, Konfektionierung

Herzlichen Dank

Spenden im Gedenken an Verstorbene 2022

Wyss Marie Therese sel., Breitenbach

Spenden 2022

Affolter Marianne und Ulrich, Schnottwil

Altermatt-Leisibach Helena, Solothurn

Auer-Hambsch Anita und Heinz, Bottmingen

Bader Hubert Ölfeuerungen, Holderbank

Bader-Graf Lotti und Urs, Luterbach

Bader-Jäggi Monika und Markus, Mümliswil

Barmettler Josef, Walterswil

Baud Monique und Michel, Bretigny-sur-Morrens

Bergmann Catherine, Balsthal

Bernasconi Peter, Balsthal

Bieri-Kaufmann Maria, Oekingen

Binz Evelyne, Riedholz

Bloch Helene, Solothurn

Boillat Esther und Paul, Bellach

Borer-Kink Gertrud und Leo, Breitenbach

Bütschli Christine, Hägendorf

Bürgergemeinde Lommiswil

Buser-Vollenweider Maria, Erlinsbach

Bussmann Astrid, Hüniken

Büttiker Annemarie Louise, Solothurn

Buzzi Bernhard Heinrich, Lohn-Ammannsegg

Caldana Attilio, Winznau

Christen Rolf Bruno, Solothurn

Dagon Iris, Solothurn

Dietrich Pia und Walter, Grenchen

Eggenschwiler Kurt, Olten

Eichenberger Heidi, Wangen bei Olten

Einwohnergemeinde Balsthal

Einwohnergemeinde Hofstetten-Flüh

Einwohnergemeinde Rechterswil

Erni Michael, Dulliken

Ernst Hermann, Balsthal

Frey Lucia, Dulliken

Gerber Eduard, Halten

Gläser Willi, Baden

Grendelmeier Peter, Aarau

Grunder Beatrice, Locarno

Gschwind Horst, Dulliken

Guggisberg Kurt, Aarwangen

Häner-Lutz Gerhard, Zullwil

Hänsli Trudy, Eppenber

Hunziker Martin, Bätterkinden

Imoberdorf Markus, Oensingen

Jäggi Annamarie, Niederönz

Jordan Peter, Lüsslingen

Jost Adrian, Aarau

Kölliker Berta Elisabeth, Gerlafingen

Lanz Agatha und Max, Däniken

Leibundgut Roger, Solothurn

Leist Peter, Oberbuchsiten

Leutwiler-Wyss Elisabeth, Breitenbach

Luterbacher-Graf Esther, Feldbrunnen

Lüthi Heinrich, Balsthal

Margarone Vjekoslava Cehko, Zuchwil

Marti Helene, Langendorf

Meier-Kilchmann Brigitte, Grenchen

Moor Alfred, Aarburg

Nessensohn Eva, Hägendorf

Nussbaumer Christine, Niederönz

Perrin Roland, Neuchâtel

Portmann Doris und Walter, Wolfwil

Portmann Suzanne, Lohn-Ammannsegg

Probst Paul Emil, Olten

Rebholz Rolf, Welschenrohr

Relstab Trudi und Hans Hugo, Zuchwil

Restelli Elisabeth, Olten

Rubitschung-Kohler Verena und Markus, Mümliswil

Rudolf Geiser AG, Langenthal

Rüfenacht Verena und Antonius, Solothurn

Schenker Hugo, Olten

Schenker-Rickli Martha, Boningen

Schmid Erich, Günsberg

Schneiter Otto, Aetingen

Schnider Marcel, Solothurn

Schwaller Barbara und Kurt, Däniken

Seiler Fritz, Brügglen

Siegenthaler Heinz, Rechterswil

Stampfli Katharina, Flumenthal

Stephani Ursula, Bellach

Strausak Heinz, Solothurn

Studer Dominik, Egerkingen

Styner Heidi, Subingen

Tableaubau Vogt AG, Balsthal

Tschachtli Sonja und Rudolf, Bellach

Ulrich Johanna, Olten

Verlingue AG, Kriens

Vitelli Peter, Zuchwil

Vögtlin Martin, Brislach

von Däniken Doris, Solothurn

von Wartburg Esther, Olten

Wahlen-Künti Alfred, Riedholz

Weber Josef, Olten

Weisskopf Astrid, Günsberg

Winkler Stefan, Balsthal

Wittmer Rudolf, Erlinsbach
Wittmer-Glutz Beatrice, Oensingen
Zehnder-Risler Marguerite, Schnottwil

Zweckgebundene Spenden 2022

AKS Air Klima Service AG, Gunzgen
Dietrich Pia und Walter, Grenchen
Envirochemie AG, Eschenbach
Garage Gubler AG, Lostorf
Kocher Marlene, Aegerten
Kurt Pierre und Ruth Nafzger Stiftung, Liestal
Linus und Gustav Jeker-Stiftung, Breitenbach
Röm.-kath. Pfarramt, Breitenbach
Ronald-Stiftung, Härkingen
Terra Nova GmbH, Breitenbach

Anteilscheine 2022

Bader Manfred, Kappel
Brügger Patrick, Altishofen
Bühler Noelle, Villnachern
Eicher Marc Marcel, Rothrist
Grimbühler GmbH, Grenchen
Gullone Fabio, Olten
Halbeisen Heiner, Wahlen b. Laufen
Heiniger Ulrich, Hägendorf
Hofstetter Urs, Härkingen
Gubser Johannes-Ulrich, Basel
Kofmehl Claudia, Deitingen
Kofmehl Ruth, Aeschi
Lüthi Daniel, Wangen an der Aare
Lüthi Max, Subingen
Meier Kim, Olten
Plotke Herbert, Olten
Rubin Michael Fabian, Nidau
Schläfli Fabian, Basel
Stampfli Urs Josef, Deitingen
Stotzer Catherine, Derendingen
Stotzer Peter, Derendingen
von Arx Maria und Alfons, Oberbuchsiten
von Rohr Arlette und Thomas, Kestenholz
Wild Walter Theodor, Aarwangen
Winkler Stefan, Balsthal

«Mich trifft man
immer gut gelaunt
und ich bin stets
für einen Spass zu
haben.»

Thomas Sahli
VEBO Grenchen, Mechanik





Production Cloud®

Ihr Gesamtlösungsanbieter

Der Wettbewerbs- und Kostendruck sowie die Digitalisierung lassen viele Firmen über eine Reorganisation nachdenken. Dabei sucht man Alternativen, um fixkostenintensive Strukturen aufzubrechen und einer volatilen Auslastung gerecht zu werden. Outsourcing liegt dabei nahe.

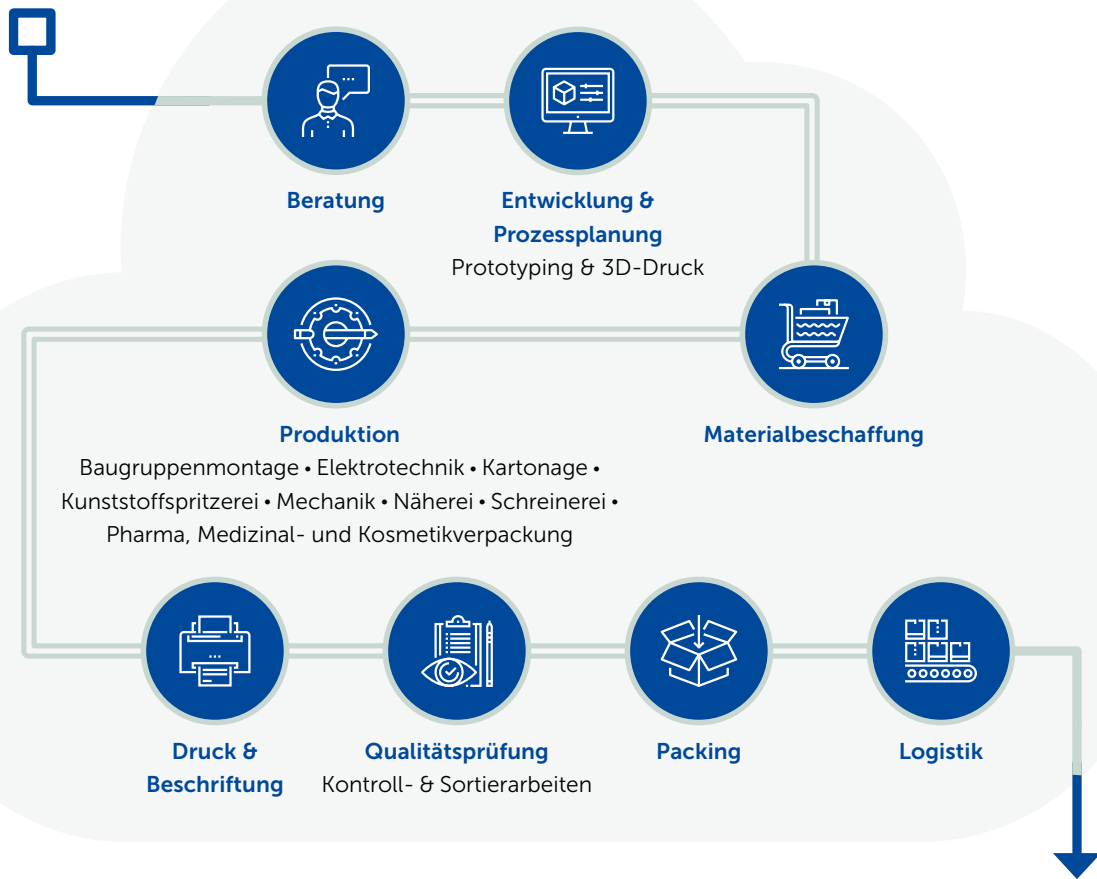
Die Alternative zum Outsourcing ins Ausland? Outsourcing an die VEBO! Wir können ganze Produktionsketten übernehmen und Ihre Fachkräfte und Produktionsressourcen entlasten. Von der Beratung bis zur Auslieferung – die VEBO ist Ihr professioneller Partner über die gesamte Wertschöpfungskette.

«Die Production Cloud ist das Kombinationsangebot aus mehreren Einzelangeboten. Alles aus einer Hand – Ihr Sorglospaket.»

Johann Hirschi
Geschäftsbereichsleiter
VEBO Produktion &
Dienstleistungen



**Ihr Produkt
Ihre Idee**



Social Responsibility

Soziale Verantwortung übernehmen

Social Responsibility steht für Produkte und Dienstleistungen, welche von Menschen mit einer Beeinträchtigung hergestellt und erbracht werden. Mit dem Label soll die Übernahme der gesellschaftlichen Verantwortung zum Ausdruck gebracht werden. Sozialbewusste Konsumentinnen und Konsumenten sollen durch das Label entsprechende Produkte und Dienstleistungen schneller erkennen.

Ihre Firma engagiert sich im sozialen Bereich? Oder Sie arbeiten mit der VEBO zusammen? Setzen Sie ein Zeichen auf Ihre Produkte und zeichnen Sie diese mit dem SR-Label aus. Bringen Sie das SR-Label auf Ihren Verpackungen und Produkten an und zeigen Sie Ihre Unterstützung für Menschen mit Beeinträchtigung. Wir führen Sie ausserdem als Partner mit Ihrem Firmenlogo unter www.socialresponsibility.ch auf.

«Für uns intern ist es weniger ein Label, mehr eine Auszeichnung unseres Engagements und eine Bestätigung für unser Wirken. Wir stellen nun lediglich in den Vordergrund, was bisher für uns selbstverständlich war.»



Philippe Baur
Geschäftsführer
lanz oensingen ag



mehr erfahren unter
www.socialresponsibility.ch



Kontakte der VEBO Genossenschaft

Direktion

Marc Eggimann

Direktor
marc.eggimann@vebo.ch | T +41 62 388 35 35
Werkhofstrasse 8 | 4702 Oensingen

Geschäftsbereich Produktion & Dienstleistungen

Johann Hirschi

Geschäftsbereichsleiter
johann.hirschi@vebo.ch | T +41 62 388 35 35
Werkhofstrasse 8 | 4702 Oensingen

VEBO Breitenbach

Grienackerweg 10 | 4226 Breitenbach
Désirée Thomann | Geschäftsführerin
desiree.thomann@vebo.ch | T +41 61 789 93 93

VEBO Grenchen

Bielstrasse 77 | 2540 Grenchen
Thomas Jordi | Geschäftsführer
thomas.jordi@vebo.ch | T +41 32 654 21 90

VEBO Langendorf

Bellacherstrasse 2 | 4513 Langendorf
Hanspeter Felber | Geschäftsführer
hanspeter.felber@vebo.ch | T +41 32 624 55 20

VEBO Olten

Haslistrasse 30 | 4600 Olten
André Zihlmann | Geschäftsführer
andre.zihlmann@vebo.ch | T +41 62 287 69 69

VEBO Produktion Oensingen

Werkhofstrasse 8 | 4702 Oensingen
Manfred Bader | Geschäftsführer
manfred.bader@vebo.ch | T +41 62 388 35 35

VEBO Solutions Zuchwil

Allmendweg 1 | 4528 Zuchwil
Hanspeter Felber | Geschäftsführer
hanspeter.felber@vebo.ch | T +41 32 686 86 86

VEBO Zuchwil 1

Haselweg 2 | 4528 Zuchwil
Hanspeter Felber | Geschäftsführer
hanspeter.felber@vebo.ch | T +41 32 686 58 58

VEBO Gärtnerei

Dorfstrasse 33 | 4713 Matzendorf
Pascal Erne | Geschäftsführer
pascal.erne@vebo.ch | T +41 62 389 20 82

Geschäftsbereich Wohnen

Martina Neumann

Geschäftsbereichsleiterin
martina.neumann@vebo.ch | T +41 62 388 35 35
Werkhofstrasse 8 | 4702 Oensingen

Geschäftsbereich Tagesstätten

Nuria Grütter

Geschäftsbereichsleiterin
nuria.gruetter@vebo.ch | T +41 62 388 35 35
Werkhofstrasse 8 | 4702 Oensingen

Geschäftsbereich Gastro

Stefan Brühlhart

Geschäftsbereichsleiter
stefan.bruehart@vebo.ch | T +41 62 388 35 35
Werkhofstrasse 8 | 4702 Oensingen

Geschäftsbereich Berufliche Integration

Sandra Fickel

Geschäftsbereichsleiterin
sandra.fickel@vebo.ch | T +41 62 388 22 22
Staadackerstrasse 15 | 4702 Oensingen

Geschäftsbereich Finanzen & Infrastruktur

Beat Gerber

Geschäftsbereichsleiter
beat.gerber@vebo.ch | T +41 62 388 35 35
Werkhofstrasse 8 | 4702 Oensingen

Geschäftsbereich Dienste

Patrizia Supino

Geschäftsbereichsleiterin
patrizia.supino@vebo.ch | T +41 62 388 35 35
Werkhofstrasse 8 | 4702 Oensingen



«Es braucht mutige
Lösungen, um Men-
schen mit einem
Handicap auf ihrem
Bildungsweg ge-
recht zu werden.»

Monika Niederer
VEBO Berufliche Integration



VEBO Genossenschaft

Werkhofstrasse 8 | 4702 Oensingen | T +41 62 388 35 35 | mail@vebo.ch | www.vebo.ch